



# Manuale di istruzioni Player/Professional

## Karaoke5 (Versione 32z)

### 1. Cos'è Karaoke5?

Il programma Karaoke5 è un lettore di files **MIDI, Kar, Mp3, Mp3+CDG e CD+G** e nasce dall'esigenza di avere un player di grande versatilità e di facile intuizione, pur mantenendo la capacità di ottenere risultati professionali non riscontrabili in altri programmi freeware.

Esso è, quindi, un programma completo sia per i neofiti che per chi svolge attività di karaoke in maniera professionale.

In questa versione e' stata aggiunta la possibilita' di modificare **IN TEMPO REALE** la tonalita' e il tempo dei files Mp3, e la possibilita' di utilizzare dei **"JINGLES"** e un'utile funzione di **"CUEING"** rendendo cosi' questo programma ancora piu' versatile e divertente da usare, sia per un uso domestico che per un utilizzo professionale, ed inoltre la possibilita' di leggere (senza poterli pero' sincronizzare) i formati segnati in rosso alcune righe piu' su.

Nella versione **professionale** (attivabile con un codice gratuito che si può reperire su [www.karaoke5.com/forum](http://www.karaoke5.com/forum)) diventa anche un ottimo sincronizzatore di testi per la creazione di files .kar e per la particolare gestione (con Doppio Schermo, crossfader, stop/start, manual crossfader, ecc.ecc.) durante una serata di spettacolo.

### 2. Installazione e Aggiornamenti

La prima installazione del programma e' intuitiva e non presenta particolari difficoltà per chi ha un minimo di conoscenza del PC. Basta infatti scaricare la versione più aggiornata (reperibile all'indirizzo [www.karaoke5.com/it/welcome.htm](http://www.karaoke5.com/it/welcome.htm)) ed eseguire il file di "setup". Al termine dell'operazione, per chi dispone di una versione precedente di Karaoke5, si dovra' scaricare il file di CONVERSIONE, disponibile sempre nella Home Page, ed eseguirlo convertendo una copia del file "musica.str" che si trova nella directory in cui la precedente versione e' installata. Successivamente sovrascrivere l'originale "musica.str" della versione appena installata, con la versione appena convertita dalla versione precedente.

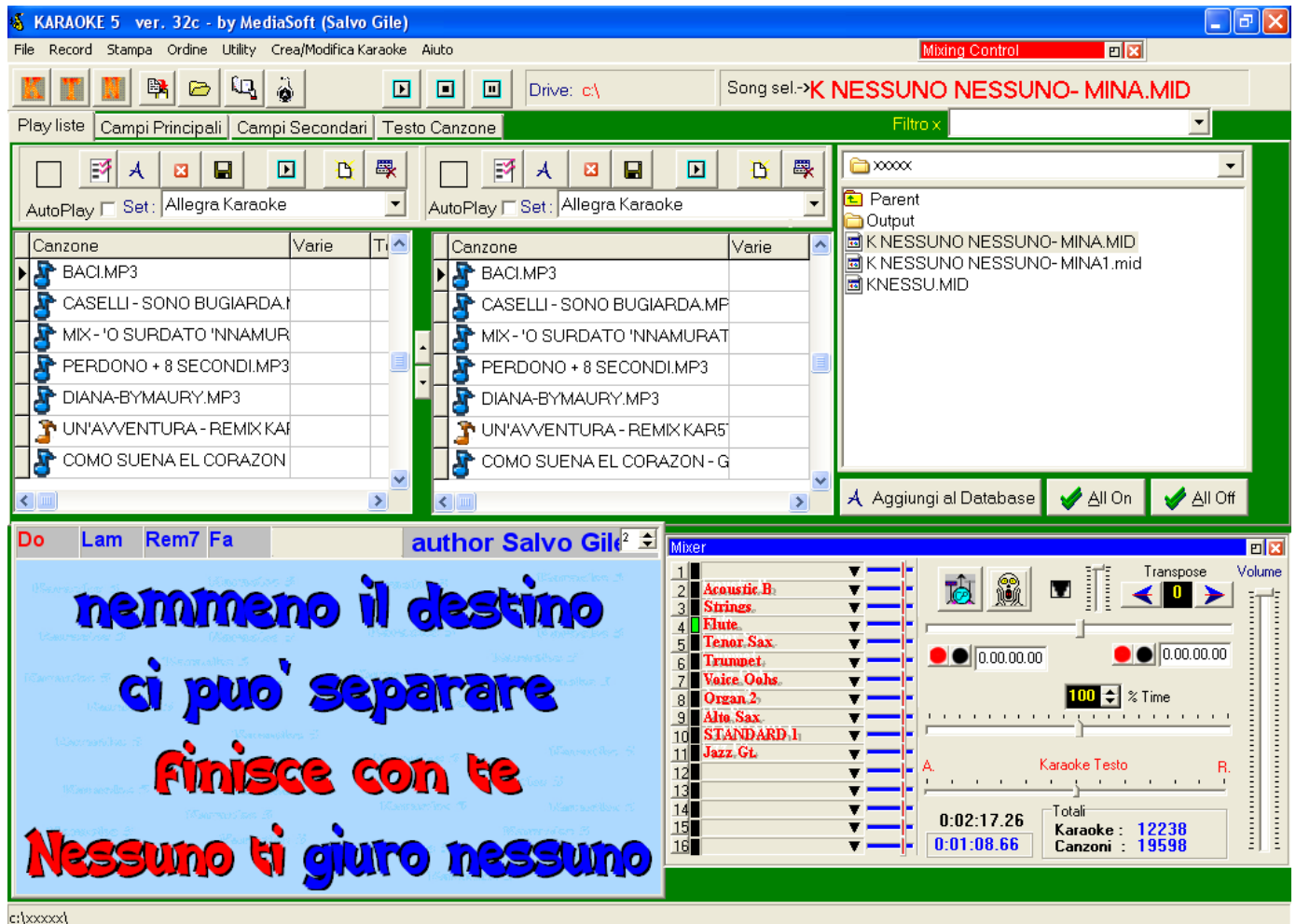
Le istruzioni a video, durante l'installazione, sono di chiara e facile comprensione, anche nel caso in cui l'utente volesse lasciar ogni decisione alla macchina, l'installazione avverrà in una directory "dedicata" (tipicamente C:\programmi\karaoke5) facilmente reperibile, inoltre il programma sarà raggiungibile dal menù "START" di Windows e dal "Desktop".

### LA RICARICA

La **RICARICA** è un codice, ottenibile gratuitamente all'indirizzo [www.karaoke5.com/forum](http://www.karaoke5.com/forum) (previa iscrizione) e serve per un utilizzo **PROFESSIONALE** del programma, **NON E' NECESSARIO UTILIZZARE LA RICARICA PER UN USO DOMESTICO COMUNQUE FUNZIONALE DEL PROGRAMMA KARAOKE5**

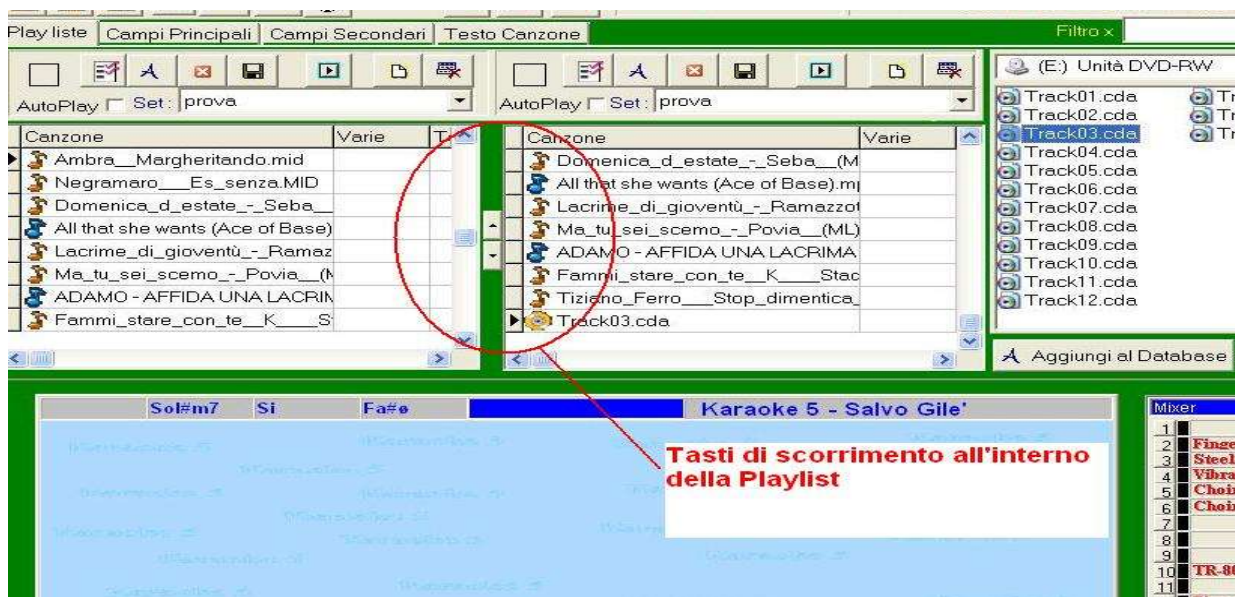
**ATTENZIONE!!! Le ricariche sono valide solo per la versione ONLINE del programma.** Quindi se avete installata una versione precedente del programma le ricariche che effettuerete non saranno in alcun modo utilizzabili.

## 1. Un primo sguardo al programma



3. Nella Figura precedente si possono vedere alcuni degli elementi della prima finestra (di apertura) del programma, oltre ai “menù” (che vedremo in seguito) si riconosce la sezione **PLAYLIST**, solitamente utilizzata da chi non possiede un **DATABASE**, la sezione del **MIXER**, la **FINESTRA DEL TESTO**, il **MIXING CONTROL** e le **RISORSE DISPONIBILI** (Hard disk interni ed esterni, supporti USB, CD e DVD).
4. Analizzeremo più avanti la finestra del **MIXER**, con dettagli specifici che ne spiegano le varie funzioni.

## I SET DELLE PLAYLIST



Le sezioni delle PLAYLIST sono due, indipendenti tra loro, e nonostante possano interagire (in caso utilizzate la funzione MIXING) esse non possono essere attivate contemporaneamente.

La sezione attiva viene indicata con un quadratino rosso che si trova a sinistra della barra pulsanti della playlist corrispondente.

**Come si puo' notare, in questa versione sono stati aggiunti due tasti che servono per far "scorrere", all'interno del set selezionato nella PLAYLIST attiva, il brano selezionato (in blu). In questo modo si accontentano anche gli utenti che per motivi di lavoro hanno la necessita' di poter gestire con maggiore flessibilita' le playlist create.**

Per inserire un file all'interno della playlist si puo' procedere in due modi:

- Tramite la funzione di "clicca e trascina" dalla finestra delle risorse disponibili
- Tramite il tasto "apri" all'interno della sezione pulsanti della playlist attiva.

Vediamo ora i pulsanti delle due sezioni.



Da sinistra verso destra:

**Pulsante AGGIUNGI DA DATABASE.** Permette di selezionare un file dal database e inserirlo nel set della playlist attiva.

**Pulsante APRI.** Permette di ricercare un file all'interno del vostro PC e di aggiungerlo al set della playlist attiva.

**Pulsante CANCELLA RIGA.** Elimina dal set della playlist attiva la riga selezionata.

**Pulsante MEMORIZZA PLAYLIST.** Effettua il salvataggio del set nella playlist attiva.

Tasto PLAY. Manda in esecuzione il brano selezionato.

Pulsante NUOVO SET. Permette di creare un nuovo SET all'interno della playlist attiva. Inserire il nome del set e poi confermare con MEMORIZZA

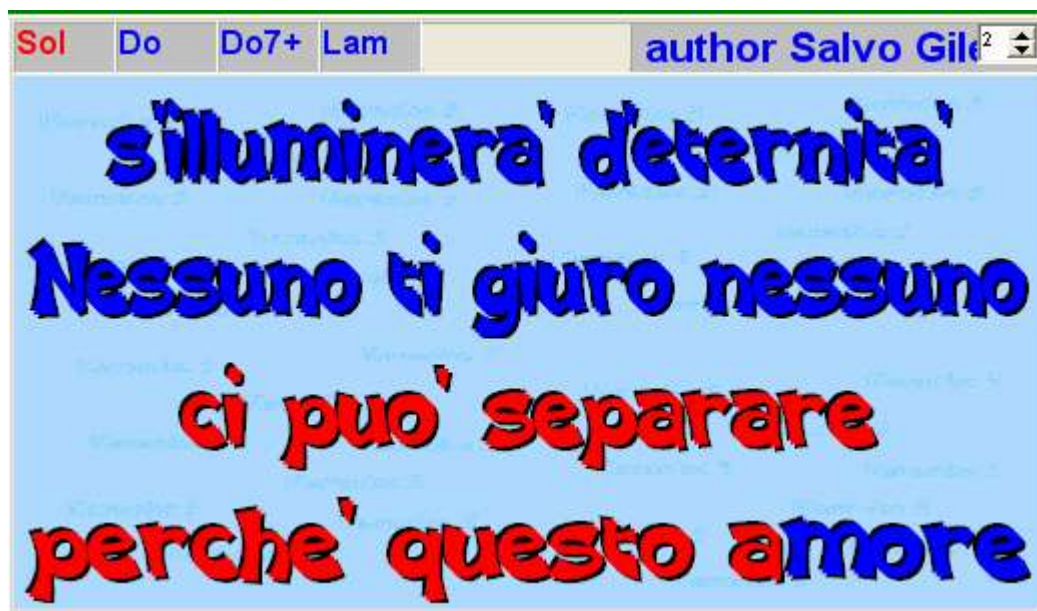


Pulsante ELIMINA O RINOMINA SET. Permette di cambiare il nome al vostro SET, o di eliminarlo definitivamente.

Il segno di spunta sulla finestra AUTOPLAY della playlist attiva fa sì che i brani vengano eseguiti automaticamente uno di seguito all'altro, secondo la scelta da voi effettuata. In questo caso non verrà effettuato nessun mixaggio.

## LA FINESTRA TESTO

In questa versione nella finestra TESTO ci sono alcune novità'.



E' presente infatti una finestra di VISUALIZZAZIONE ACCORDI suddivisa in quattro porzioni, in cui l'accordo che sta suonando in quel momento viene visualizzato in **ROSSO**, mentre i tre accordi successivi (utili per chi suona tastiera o chitarra) vengono visualizzati in **BLU**.

Gli accordi vengono calcolati automaticamente (SOLO NEI BRANI IN FORMATO MIDI) e quindi visualizzati nella parte superiore sinistra della finestra testo. E' possibile modificare la dimensione della porzione di finestra dedicata alla visualizzazione accordi sul combobox in alto a sinistra aumentando o diminuendo la dimensione scelta tra 1 e 9.



Modificando la trasposizione del brano MIDI anche gli accordi variano la loro tonalita' e la loro visualizzazione sara' quindi dipendente dalla "chiave" di trasposizione che si utilizza in quel momento. Questa opzione, tuttavia, e' possibile solo su brani in formato MIDI, mentre la visualizzazione degli accordi inseriti manualmente in altri formati avverra' secondo il canone classico, cioe' con la sola presentazione dell'accordo nella tonalita' originale.

## **II MIXER**

A fianco del TRANSPOSE c'e' la **SEZIONE JINGLES**, una simpaticissima funzione che fara' aumentare il vostro divertimento se siete con gli amici, ma potete anche personalizzarla per la vostra clientela piu' affezionata (se svolgete un'attivita' che comprende l'utilizzo del programma), la sua funzione verra' spiegata meglio in seguito.

Se ci spostiamo ulteriormente a sinistra vi sono due pulsanti che servono rispettivamente: quello a sinistra per disattivare tutti i canali MIDI tranne quello della sezione **RITMICA** (tipicamente il canale 10) e quello a destra e' il **RESET MIDI**

Con il **TIME CONTROL** e' possibile variare la velocita' di esecuzione di un brano, agendo sul cursore cliccando con il mouse e variando il tempo in aumento o in diminuzione, mediante la combinazione di tasti **CTRL+freccia DESTRA/SINISTRA** oppure impostando il valore direttamente in percentuale cliccando con il mouse sulle freccette apposite.

Nella parte sinistra del MIXER vi e' la visualizzazione dei canali MIDI, cliccando sui numeri il canale corrispondente diventa **ROSSO** (qualora contenga informazioni) e viene messo in "mute", cliccandolo nuovamente il canale ritorna nella condizione normale.

Il canale 4 (solitamente associato alla traccia della melodia) e' disattivabile con la combinazione rapida di tasti: "ALT+G". Il canale rimane in questa condizione fino a quando non viene ripetuta la sequenza di tasti o viene attivato con il click sul canale 4.

Infine in basso a destra, vi e' il numero di brani caricati nel **DATABASE**, con l'indicazione dei brani karaokati e di quelli totali presenti.

Facile notare la differenza della posizione del volume in questa versione del programma, rispetto alle versioni precedenti, si trova adesso sulla destra del MIXER ed e' in posizione VERTICALE.

## **IL CUEING**

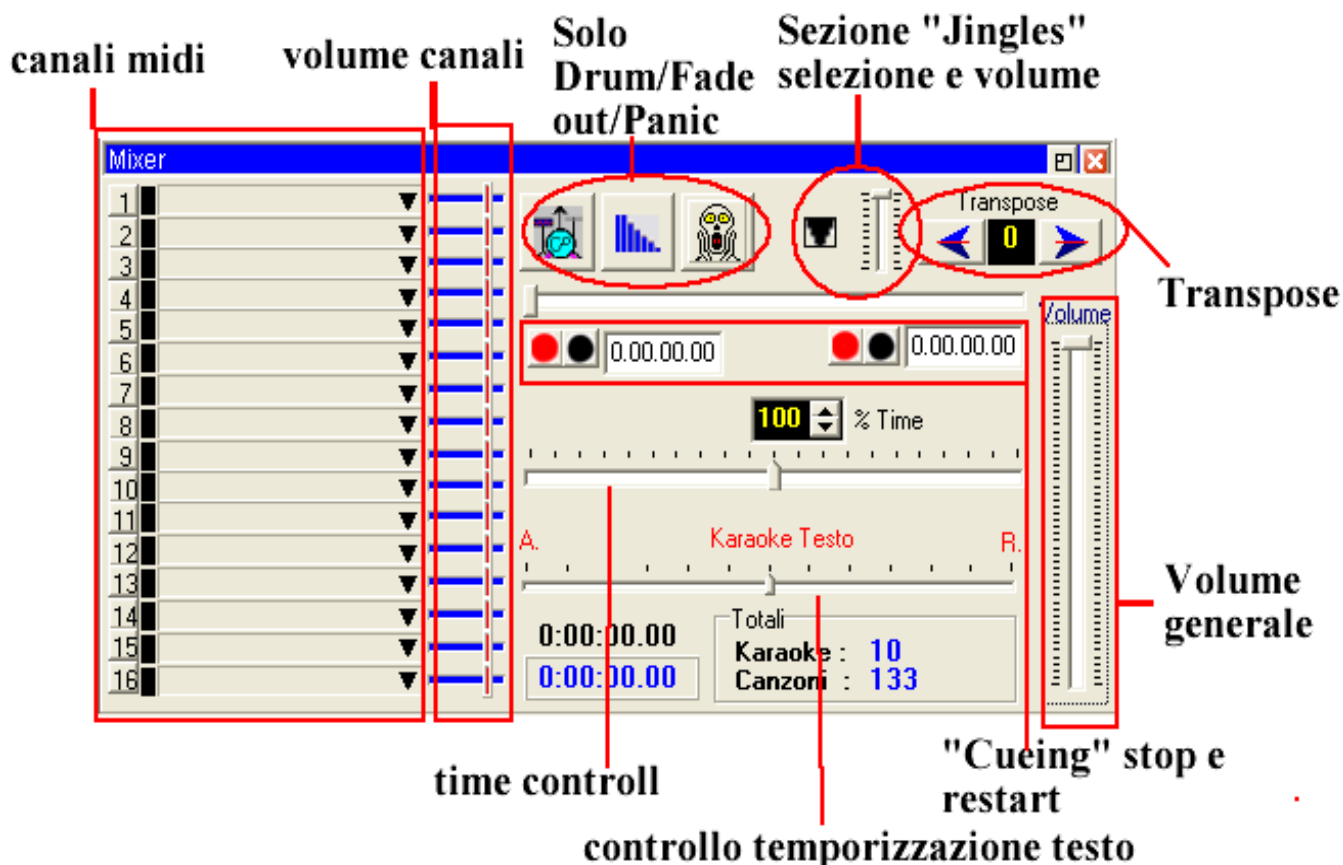
Un'altra novita' della versione 31, e' la presenza di una doppia sezione di "cueing" che si puo' utilizzare per una sorta di "remixaggio" (anche se il termine e' improprio) del brano in esecuzione. Premendo il tasto **ROSSO** di ognuna delle due sezioni, si identifica un punto del brano in cui il programma iniziera' una funzione di LOOP, ripremendo il tasto rosso della sezione corrispondente, infatti, il brano tornera' immediatamente al punto selezionato in precedenza. L'indicatore temporale a fianco di ogni sezione indica il tempo al quale la posizione del brano fara' riferimento.

Le due sezioni possono essere utilizzate indipendentemente.

Il tasto **NERO** di ogni sezione azzerera' il contatore relativo.

## **I JINGLES**

Selezionando la sezione JINGLES (tramite l'icona con il triangolo nero) e' possibile utilizzare un'opzione



nata per permettervi di aumentare il divertimento con i vostri amici. Infatti cliccando con il tasto sinistro sull'icona si accede, tramite un menu a scelta, ad una gamma di "jingles" assolutamente modificabile e personalizzabile (in formato Mp3), inoltre, se lo si desidera, si può associare ad ogni JINGLE un'immagine (tipicamente in formato GIF) che apparirà al centro della schermata del testo durante tutta la durata del JINGLE in esecuzione.

Un classico esempio potrebbe essere l'adozione di un "applauso" e la sua associazione con una GIF che visualizzi il battito di mani, ma potete sbizzarrirvi nelle prove e non ci sono limiti alla fantasia!

Il volume del Jingle (variabile con l'apposita selezione) non interferirà con il volume del brano in esecuzione.

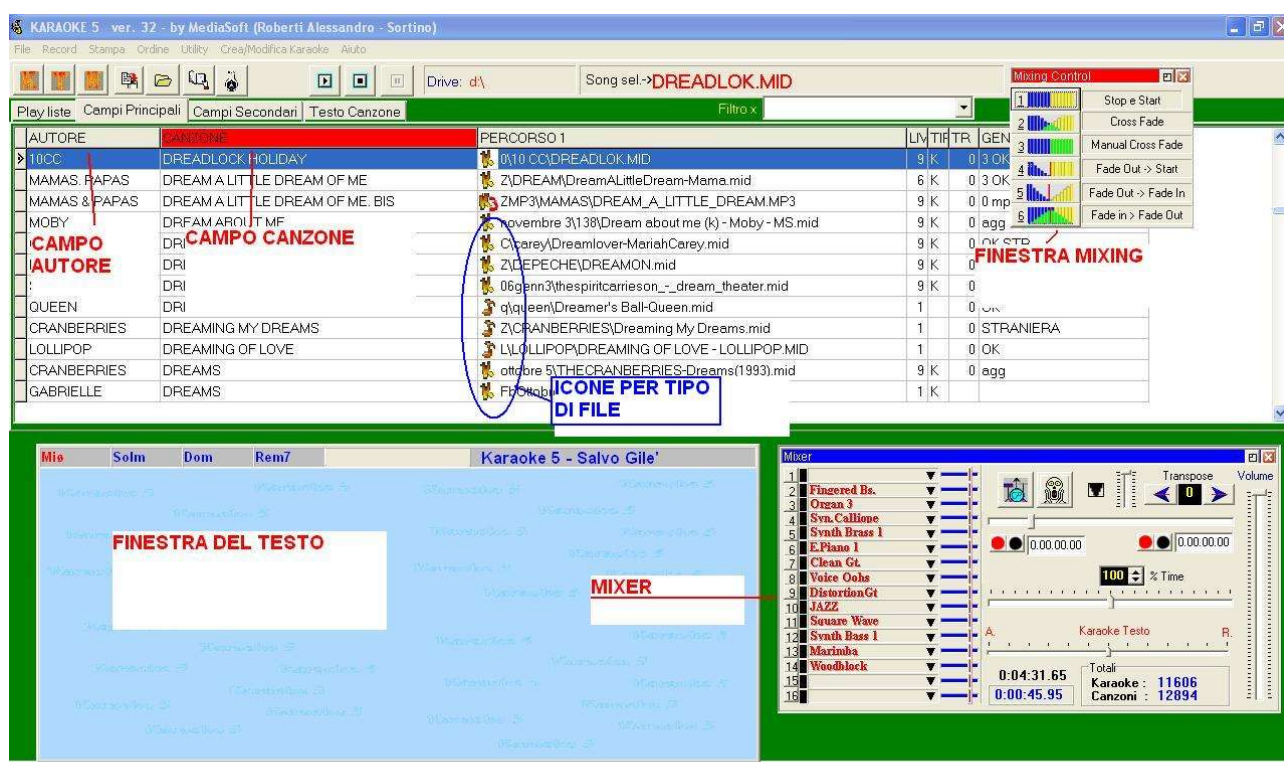
**In questa versione è possibile utilizzare le combinazioni di tasti CTRL+ le frecce direzionali per variare la tonalità del brano in esecuzione o il tempo:**

**CTRL+ frecce DESTRA/SINISTRA** Cambia la velocità del brano in esecuzione.

**CTRL+ frecce SU/GIÙ** Cambia la trasposizione del brano in esecuzione.



## 4. I "Campi Principali" (Il DATABASE)



In questa seconda figura si evidenziano i **CAMPI PRINCIPALI**, che sono il "cuore" del **DATABASE**, grazie al quale si può scegliere un brano (secondo un criterio di scelta che può essere determinato dall'Autore, dal Titolo del brano o dal "genere") con criteri **assolutamente flessibili ed adeguabili alle esigenze dell'utente**.

Per scegliere un brano secondo il criterio di scelta per **AUTORE**, basterà posizionarsi con il mouse sul campo **AUTORE** (in **ROSSO** nella figura) e digitare le prime lettere del cognome, facilitando così l'identificazione del brano.

La scelta per **CANZONE**, invece, avverrà cliccando sul campo **CANZONE** e digitando il titolo del brano scelto, il campo **GENERE** inoltre, permette di definire una serie di criteri ad uso dell'utente, per facilitare ulteriormente la ricerca di un brano del proprio **DATABASE**.

In questa versione, nel campo "PERCORSO" appare un'icona accanto al "path" del file, che ne denota il TIPO, secondo lo schema della figura seguente:



Le cinque icone (da destra verso sinistra) corrispondono rispettivamente a:

Brano Mp3 con testo Karaoke

Brano MIDI con testo Karaoke

Brano MIDI senza testo Karaoke

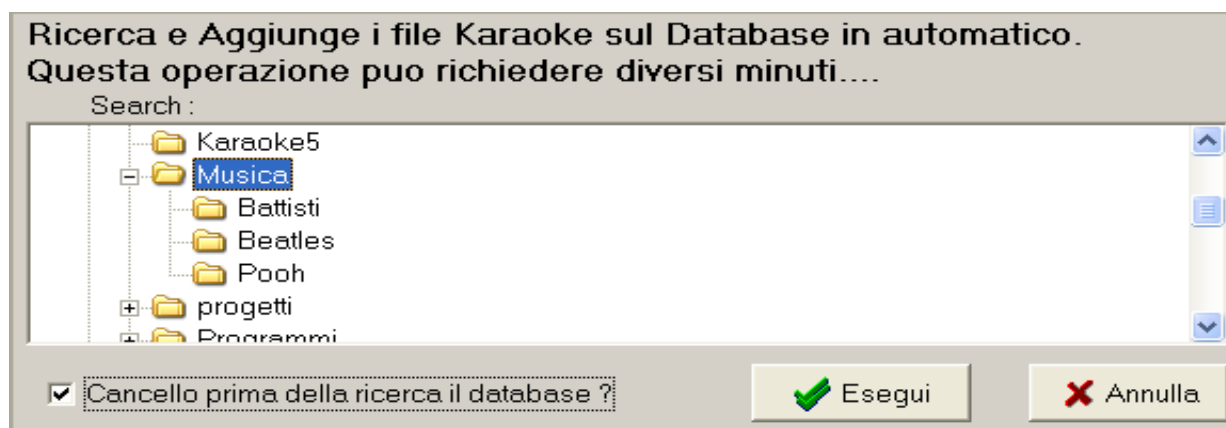
Brano Mp3 senza testo Karaoke

Brano CDA o CDA+G

Le icone interessate nella sezione PLAYLIST saranno solo le ultime tre. Le prime due vengono visualizzate solo nel DATABASE (Campi Principali).

Per creare il proprio DATABASE si può procedere in modi diversi: tramite la sezione PLAYLIST, tramite i CAMPI PRINCIPALI oppure con la ricerca e l'aggiunta in automatico.

**In ogni caso consiglio per la prima volta di aggiungere tutti le vostre basi con la funziona importantissima che si trova sotto il menu "Utility" cliccando su "Ricerca e aggiungi file Karaoke".**



Esempio :

Se avete tutte le basi sulla cartella C:/MUSICA cioè

cartella->

C:/Musica/Battisti

C:/Musica/Battisti/epensoate.mid

C:/Musica/Battisti/ioete.mid

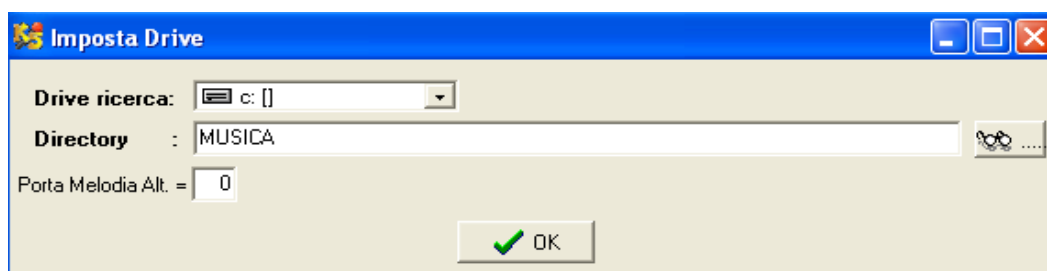
cartella ->

C:/Musica/Pooh

C:/Musica/Pooh/uomini soli.mid

ecc.....

bene andate sul menu "Utility" e cliccate su "Setup Drive" quindi andare sul campo "Drive Ricerca" e scegliere "Disco C", mentre su "Directory" inserite il percorso "Musica".





a questo punto ritornare su **Ricerca e aggiungi file Karaoke** posizionatevi su "C:/MUSICA" flaggate "Cancello prima della ricerca il database" se volete cancellare tutti i record nei campi principali e quindi partire da zero, e cliccate su "Esegui".  
Attendete e alla fine della ricerca vi domanda se volete salvare tutta l'operazione di aggiunta. Cliccate su "SI" e il gioco è fatto.

Vediamo se invece vogliamo aggiungere una o più basi senza utilizzare la funzione precedente vedendo la **seguente l'illustrazione**



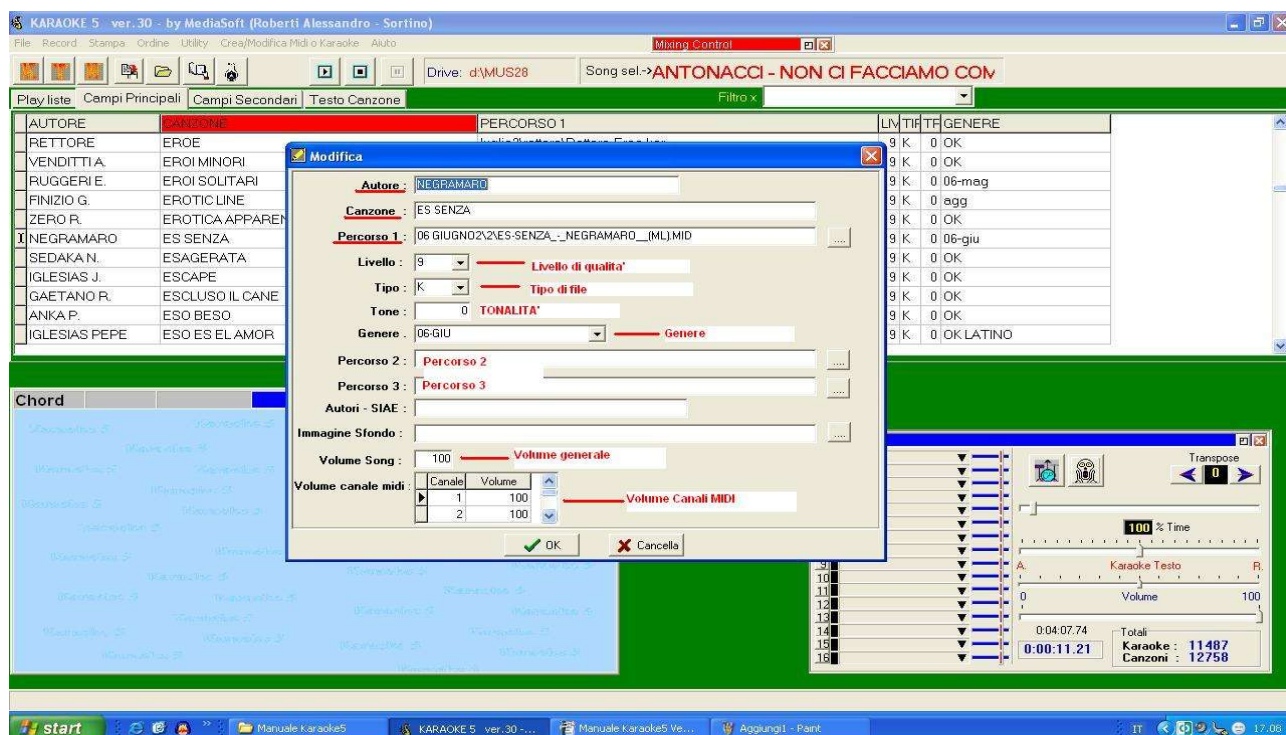
Per aggiungere il brano cliccare quindi sul pulsante "Aggiungi al Database".

**SI NOTI CHE, ALL'ATTO DELL'AGGIUNTA AL DATABASE DEL BRANO, IL PROGRAMMA CREERA' AUTOMATICAMENTE UNA DIRECTORY CON IL NOME DELLA DIRECTORY DAL QUALE IL BRANO E' CARICATO. SI CONSIGLIA QUINDI DI CARICARE I BRANI DOPO AVER ASSEGNATO ALLA DIRECTORY UN NOME TIPICO CHE NON POSSA GENERARE CONFUSIONE**

Successivamente si potrà modificare il "record" del DATABASE, appena aggiunto, posizionandosi su CAMPI PRINCIPALI, scegliendo il record da modificare e premendo il tasto "F6". Illustrazione **D**

Nelle informazioni relative al primo campo (AUTORE) inseriremo il nome dell'autore (il consiglio è quello di effettuare la scelta in maniera univoca per non cadere in spiacevoli disguidi fra – esempio- ANTONACCI – B. ANTONACCI – BIAGIO ANTON. - Ecc.ecc., infatti e' raccomandabile inserire il campo dell'autore per COGNOME eventualmente seguito dall'iniziale del nome. ANTONACCI B. potrebbe andar bene).

Il campo CANZONE è di facile interpretazione ma è comunque di uguale importanza, sbagliare l'inserimento di un titolo, infatti, può essere fonte di disguidi all'atto della ricerca del brano.



Il "**PERCORSO**" viene immesso nel campo automaticamente, se l'inserimento nel DATABASE avviene tramite playlist, oppure con l'opzione "sfoglia" (il pulsante a destra del campo )

In questo caso e' bene avere tutti i propri files in un'unica directory anche suddivisa in successive "sottocartelle" (in D: o in C: , o su Hard disk esterno) in maniera da poter gestire comodamente tutti i percorsi che possono essere successivamente aggiunti per aggiornamenti ecc.

Il campo **LIVELLO** viene utilizzato (in maniera assolutamente personale) per definire il livello qualitativo di un brano, la scelta possibile (attraverso un menù "a tendina") è variabile da 1 (minor qualità) a 9 (maggior qualità). E' importante sottolineare che questo valore non aggiunge nè toglie niente alla qualità di un brano, ma disponendo di più versioni di uno stesso brano è possibile stabilire rapidamente la qualità del brano stesso che si sta per eseguire. Va da sè che è anche possibile utilizzare il campo **LIVELLO** come indicatore di preferenza.

Il campo **TIPO** permette di scegliere fra tre opzioni: **Campo vuoto**, **K** e **T**, rispettivamente per i files che non hanno testo, che sono con testo sincronizzato e di cui si ha a disposizione il testo ma che non sono "sincronizzati".

E' interessante notare che, al momento dell'aggiunta di un brano nel DATABASE, attraverso la sezione **PLAYLIST**, il campo **TIPO** viene automaticamente riempito con "K" se il brano ha già il testo al suo interno.

Il campo **GENERE** offre una vasta possibilità di personalizzazione ad uso e consumo dell'Utente. Infatti, oltre ad avere una nutrita scelta di generi tramite un menù a tendina, e' possibile personalizzarlo secondo le proprie necessità (impostando, per esempio "Antonio" se in famiglia quella canzone fa parte del "repertorio" di Antonio, e via dicendo...). E' quindi superfluo spendere ulteriori parole per un campo che l'Utente troverà di sicura utilità per la gestione del suo DATABASE.

I campi **PERCORSO 2** e **PERCORSO 3** possono essere utilizzati quando si hanno diverse versioni di uno stesso brano ma si vuole comunque mantenere **un solo campo** nel DATABASE. La selezione del brano tramite i **CAMPI PRINCIPALI** avverrà mediante il **CLICK DESTRO** del mouse e la successiva selezione del brano con il **CLICK SINISTRO**.

Il campo **AUTORI-SIAE** è per noi di scarso interesse, ma e' comunque utile a chi volesse riempirlo con il

nome dell'autore del brano e magari non dell'interprete.

Il campo **IMMAGINE SFONDO** permette, tramite l'opzione "sfoglia" di inserire un'immagine (bmp o jpg) come sfondo per quel brano. L'operazione non rallenta nè modifica l'esecuzione del brano stesso.

Il campo **VOLUME SONG** permette di variare in maniera permanente (e solo per il brano selezionato) il volume del brano stesso, questa funzione può risultare utile nel caso in cui si abbiano brani con volumi molto diversi l'uno dall'altro, specialmente con forti variazioni verso l'alto, in maniera da ottenere un passaggio graduale e senza troppi scompensi nell'aggiustare i volumi del mixer (ad esempio). Il valore è espresso in **CENTESIMI** e quindi è variabile in un campo da **1** a **100**.

Infine, il campo **VOLUME CANALE MIDI** permette, nei files MIDI, di poter variare ogni singolo canale permanentemente per il brano selezionato, i canali modificabili (se presenti nel brano) sono 16 e si raggiungono tramite un menù "a scorrimento", tramite la barra azzurra posta al lato destro della finestra. Anche in questo caso il valore del volume è espresso in CENTESIMI.

**Al termine delle variazioni apportate cliccare con il mouse sul tasto "OK" per confermare, oppure su "CANCELLA" per annullare.**

## PULSANTIERA SUPERIORE



## I PULSANTI ARANCIONI

**I tasti K, N e T** Questi pulsanti servono per selezionare la visualizzazione (nel DATABASE) di tutti i files (T) dei soli files con testo sincronizzato (K) o di quelli di nuovo inserimento (N). Il comando "Azzerà canzoni nuove" riporta a zero quest'ultima funzione

## I PULSANTI ESPORTAZIONE E RICERCA



Grazie a questi pulsanti è possibile **ESPORTARE UN TESTO** (con o senza accordi) in una directory a vostra scelta per la successiva visualizzazione in formato ".txt"



Selezionando l'opzione EXPORT CHORD, nel file di testo verranno visualizzati gli accordi relativi ad ogni riga. Togliendo il segno di spunta all'opzione, invece, il formato testo conterrà solo le righe del brano così come appaiono sullo schermo.

Il secondo pulsante permette di aprire un file MIDI, Mp3, **Mp3+G, CDG e CD+G** che si trova in

qualsiasi cartella o directory del vostro PC.

Il terzo tasto invece permette di visualizzare informazioni relative a files di testo ed altro, tramite una visualizzazione in anteprima che sarà mostrata a video nella finestra di destra.

## 5. I Menù

Il programma KARAOKE5 ha una barra dei menù (in alto appena sotto l'intestazione del programma) che permette alcune interessanti opzioni, vediamole insieme:

### a. FILE

- Informazione (visualizza le informazioni sul programma e sull'autore)
- Pagamento o ricarica (permette l'acquisto del **codice di sblocco** o l'inserimento del **codice di ricarica gratuita** del programma)
- Esci (chiusura del programma)

N.B. Ogni volta che il programma viene aperto, il valore della RICARICA scende di un'unità.

### b. RECORD

- Suona (F12) Avvia l'esecuzione del brano evidenziato nel DATABASE
- Stop (F11) Ferma l'esecuzione del brano in corso
- Pausa (F10) Arresta momentaneamente l'esecuzione del brano in corso, ripremere F10 per riprendere l'esecuzione.
- Melodia On/Off (ALT+G) azzerà il volume (mute) della traccia della melodia (solo per i files MIDI), in questo modo il brano successivo caricato partirà con la traccia della melodia (tipicamente la traccia 4) in modalità "mute" fino a quando non viene abilitata nuovamente tramite la pressione di ALT+G o il click sulla traccia 4 del MIXER.
- Aggiungi (apre la finestra di dialogo per aggiungere un nuovo campo del DATABASE) (Vedi anche quanto detto per il tasto F6, nella sezione IL DATABASE-CAMPI PRINCIPALI)
- Modifica (F6) Apre la finestra di dialogo per la modifica del record.
- Cancella (cancella un record dal DATABASE) L'Utente ha comunque l'opzione di scelta (conferma della cancellazione). Il record cancellato non è più recuperabile mentre il brano rimane nella posizione originaria e può essere aggiunto nuovamente al DATABASE in entrambi i modi spiegati in precedenza.

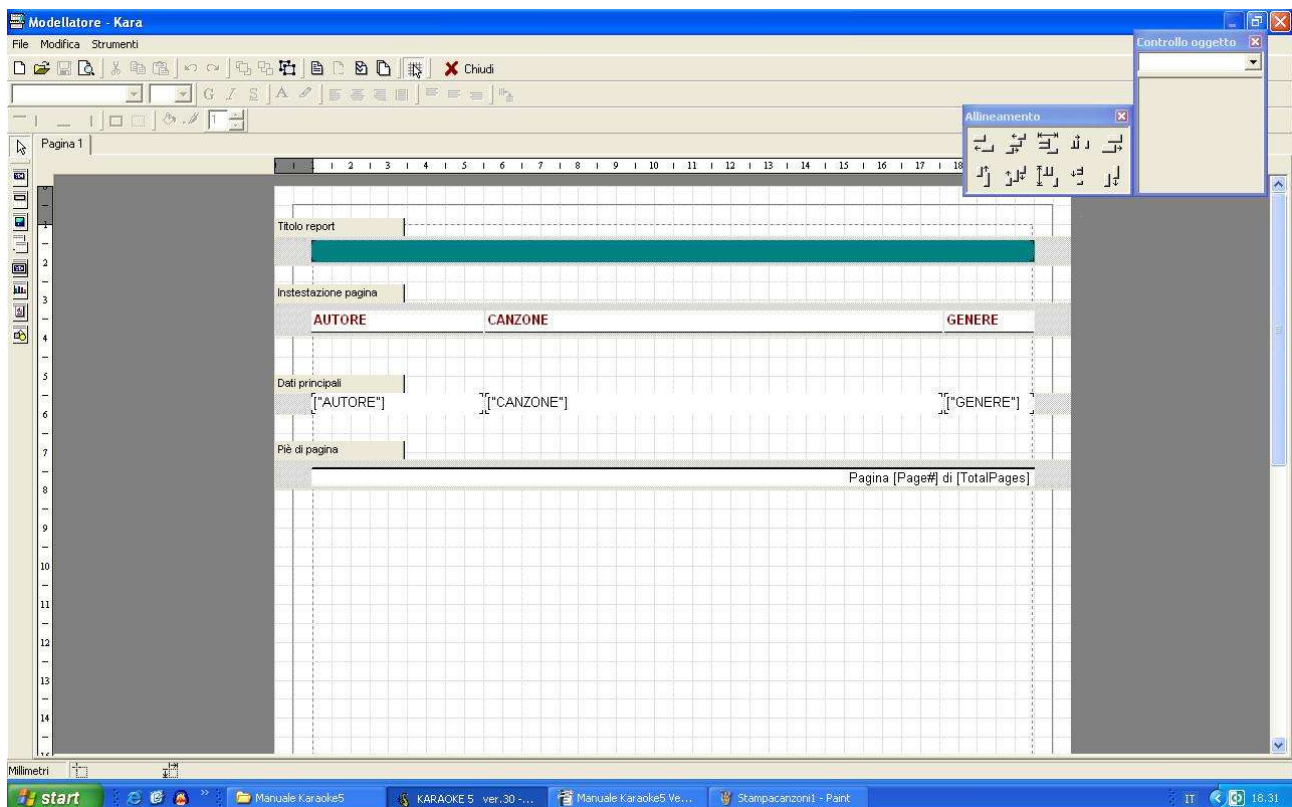


- Ricerca (vedi figura) Permette di cercare un brano nel database se questo contiene la parola che viene impostata come "chiave di ricerca", la ricerca avverrà nel campo AUTORE, CANZONE, PERCORSO e GENERE.
- Elimina canzoni cancellate. Elimina definitivamente i files cancellati dal DATABASE



### c. STAMPA

- Canzoni. Permette l'apertura di una finestra di dialogo per poter stampare il proprio DATABASE creando un elenco ordinato per AUTORE, o per CANZONE o per GENERE. Viene associato al MODELLATORE DI STAMPA.
- Modellatore di Stampa. Permette di creare nuovi modelli di stampa per il proprio DATABASE secondo le necessità dell'Utente. E' DESTINATO A CHI FA UN USO PROFESSIONALE DEL PROGRAMMA



*Illustrazione A: Modellatore di stampa*

### d. ORDINE



Anteprima

100% | Apri | Salva | Stampa | Trova | Schermo | Chiudi

AUTORE	CANZONE	GENERE
100C	DREADLOCK HOLIDAY	3 OK
100C	I'M NOT IN LOVE	3 OK
100C	THINGS WE DO FOR LOVE	OK STR
1910 FRUITGUM CO	SEMPLOCISSIMO	06-feb
2 BLACK	PARADISE	OK STR
2 BLACK	WAVES OF LUV-IN ALTO MARE-	OK STR
2 BROTHERS	DREAMS -WILL COME ALIVE-	zz testi in
2 UNLIMITED	GET READY FOR THIS	OK STR
2 UNLIMITED	TRIBAL DANCE -EDIT-	zz testi in
20 FINGERS	LUCK IT	zz testi in
20 FINGERS	SHORT DICK MAN	zz testi in
360 GRAD	BABABYE	OK
360 GRAD	GIORNO DI SOLE	OK
360 GRAD	SANDRA	3 OK
360 GRAD	VADO AL MARE	OK
360 GRAD - FIORELLO	E POI NON TI HO VISTA PIU'	OK
360 GRAD - FIORELLO	E POI NON TI HO VISTA PIU' BIS	3 mp3 c
49ERS	MOVE YOUR FEET -SM-	zz testi in
78 BIT	FOTOGRAFIA	OK
883	AEREOPLANO	OK
883	ANDRA' TUTTO BENE	OK
883	BELLA VERA	6 OK
883	CHIUDI NEL CESSO	OK
883	O SONO ANCH'IO	OK
883	COME DEVE ANDARE	OK
883	COME MAI	1 OK
883	COME MAI BIS	3 mp3
883	CON DENTRO ME	06-diu

Pagina 1/284

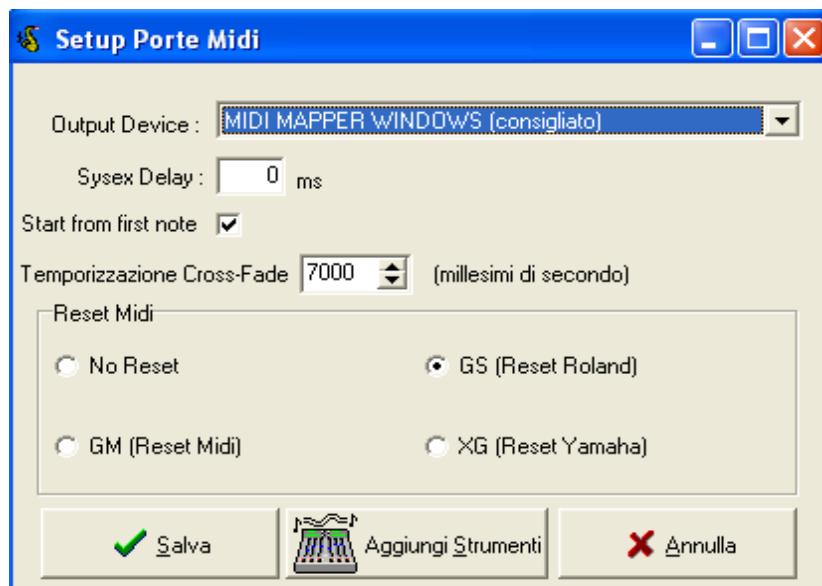
start | Manuale Karaoke5 | KARAOKE 5 ver.30 | Manuale Karaoke5 Ve... | Stampacanzoni2 - Paint | IT | 18.54

- AUTORE (ALT+A) Ordinamento DATABASE per AUTORE
- CANZONE (ALT+C) Ordinamento DATABASE per CANZONE
- CARTELLA1 (ALT+S) Ordinamento DATABASE per PERCORSO 1
- GENERE (ALT+E) Ordinamento DATABASE per GENERE

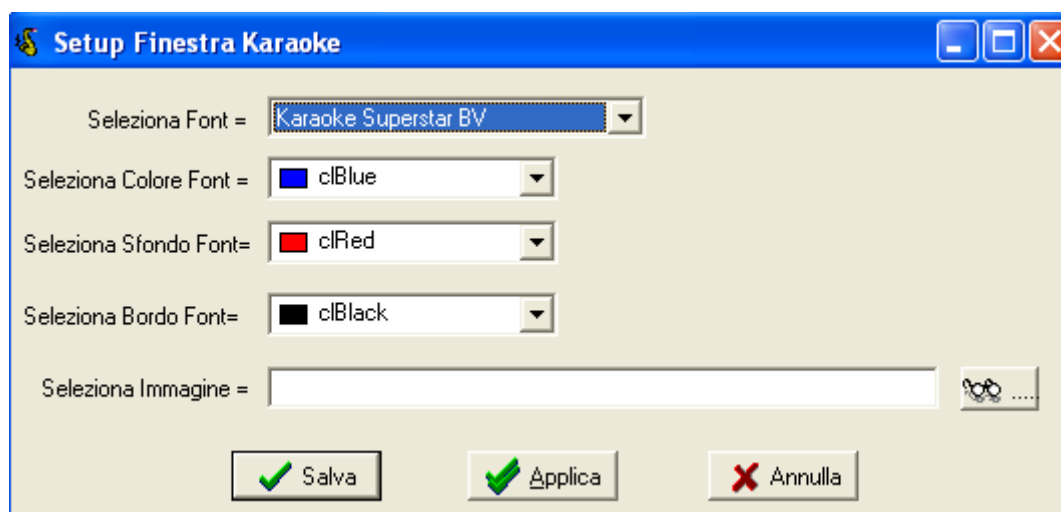
## e. UTILITY



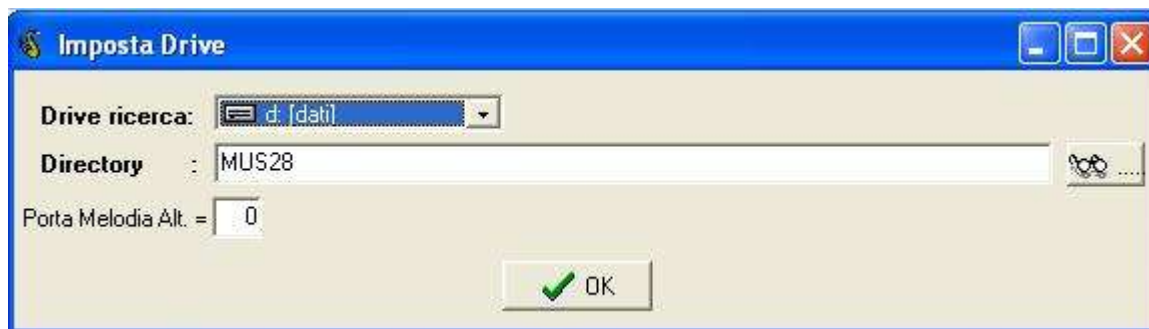
- **Setup porte MIDI**



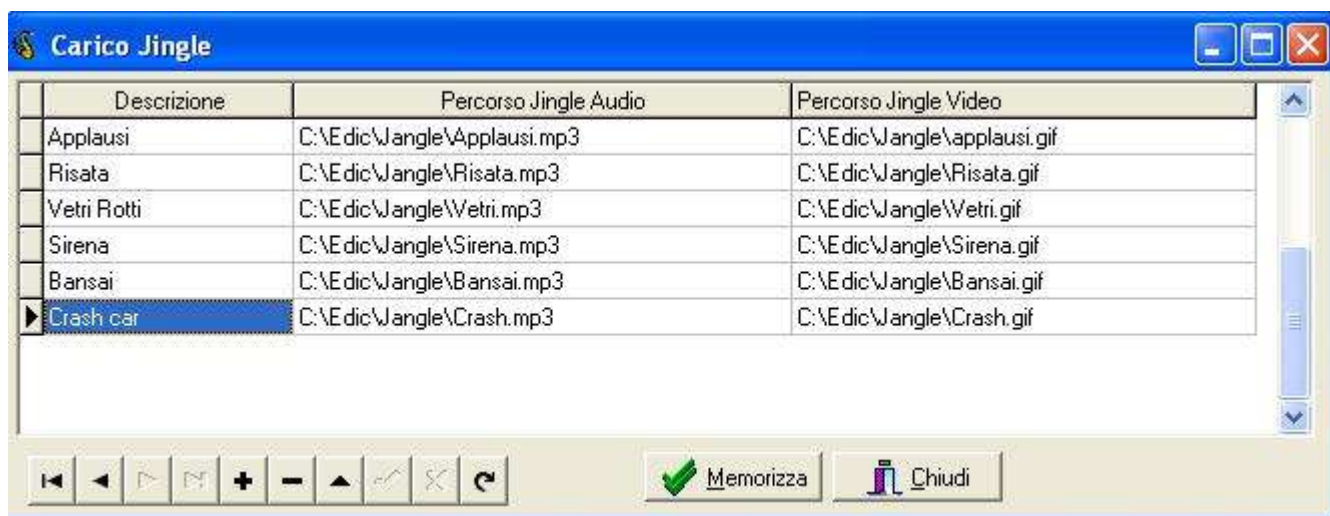
- **Output device** identifica la periferica di uscita del segnale MIDI (si consiglia di lasciare “Midi Mapper Windows” e cambiare dal pannello di controllo di Windows da “Multimedia e Suoni” il modulo MIDI che vuoi far suonare).
- **Di default karaoke5 gestisce 902 strumenti del modulo Roland SC88PRO** tuttavia si possono inserire altri strumenti premendo il tasto “Aggiungi Strumenti”.
- **Sysex Delay** Permette di impostare il ritardo dei "Sistemi esclusivi"
- **Start from first note** Fornisce l'istruzione al programma per suonare dalla prima nota il file MIDI
- **Temporizzazione Cross Fade** Regola l'impostazione del tempo di "Cross-Fade" tra un brano e l'altro, espresso in millisecondi, il valore tipico e' 5000 (5 secondi)
- **Reset MIDI** permette di stabilire quale "device" resettare in caso di problemi tramite il tasto PANIC



- **SETUP FINESTRA KARAOKE**
- **Seleziona Font** Permette di modificare il tipo di carattere che verrà visualizzato nella finestra del testo
- **Seleziona colore Font** Permette di selezionare il colore del testo che ancora non e' stato raggiunto dalla sincronizzazione (non cantato)
- **Seleziona Sfondo Font** Permette di selezionare il colore del testo già cantato.
- **Seleziona Bordo Font** permette di selezionare e abilitare il colore del bordo del carattere scelto. Se non si vuole abilitare il bordo scegliere come colore “clNone”.
- **Seleziona Immagine** Permette di selezionare un'immagine di "default" per la finestra del testo, tale immagine verrà visualizzata per tutti i brani eseguiti, ad eccezione di quelli che hanno associata un'immagine propria (tramite il tasto F6).



- **Imposta Drive** Permette di selezionare il DRIVE e la DIRECTORY dai quali il DATABASE preleva le informazioni relative al percorso. Questa è l'opzione da utilizzare per rendere efficiente il vostro DATABASE, indicizzando così la ricerca in un campo più ristretto.
- **Fade Out** (Opzione non più attiva in questa versione)
- **Ricerca File Karaoke** Un'opzione che permette di aggiungere direttamente al Database i files karaoke presenti sul vostro PC. Ottimale per i neofiti, e' invece sconsigliata a chi vuole organizzare il proprio DATABASE in maniera efficiente ed ordinata. L'opzione ricerca ed aggiunge automaticamente i files al database, ma si rende comunque necessaria, in seguito, l'operazione di modifica dei campi per adattarli alle funzionalità necessarie per una gestione corretta dei brani.
- **Azzerà Canzoni Nuove** Questa funzione permette di azzerare il contatore delle canzoni "Nuove" (tipicamente quelle inserite da meno tempo nel DATABASE), azzerando questo contatore dopo ogni aggiornamento si sarà sempre in grado di stabilire quali brani sono stati aggiunti come "NOVITA".
- **Esporta File Karaoke** Opzione che permette di esportare il testo di un file .KAR o comunque contenente del testo, in una directory del vostro PC, in formato "Blocco notes". Il file conterrà l'intestazione del percorso in cui il vostro brano si trova.
- 
- **Aggiungi/Modifica JINGLE** Permette di gestire i vostri JINGLES, in maniera comoda ed efficiente. Basterà infatti **aggiungere nuovi record**, o cancellare i vecchi, per organizzare il vostro repertorio di applausi, risate, campane e tutto quello che la vostra fantasia potrà concepire. La descrizione corrisponderà a quella che apparirà nel vostro menu' JINGLE che aprirete dal MIXER, mentre il percorso JINGLE AUDIO e JINGLE VIDEO indicherà dove, nel vostro PC avrete inserito le immagini GIF e i suoni in formato MP3. La directory scelta per "default" dal programma è quella visibile in figura, ma nulla toglie che possiate arricchire o semplicemente desiderare di cambiare il percorso in cui il programma reperirà immagini e files audio. Utilizzare i tasti "memorizza" e "chiudi" per rendere effettive le modifiche.



- **Reset Midi** In caso di problemi di "blocco" con un file MIDI questa Opzione permette di azzerare il mapper, consentendovi così di riottenere un segnale intellegibile mentre effettuate il brano scelto.
- **Reset Volumi** Stesso discorso del Reset Midi, ma in questo caso serve per i volumi del brano MIDI in

esecuzione.

- **PANIC** Riscontrabile anche come pulsante nel MIXER, questa funzione azzerà MIDI e Volumi, riportando il sistema in condizioni di stabilità. Scegliendo quest'opzione si perde l'eventuale effetto associato al canale midi (tremolo, sustain, reverb).
- **Backup/Restore** Permette di creare e di recuperare un file per il salvataggio delle impostazioni del DATABASE.
- **Importa Brani da Excel** Una funzione utilissima se avete i brani già ordinati in directories e avete la possibilità di estrarre i percorsi con un File Manager. Convertendo il vostro elenco in Excel (tramite l'importazione di un file formato testo, operazione che Excel compie agevolmente) questa funzione vi permetterà di creare il vostro DATABASE con pochi semplici click. ATTENZIONE: E' importante che i percorsi siano esattamente correlati ed indicati, altrimenti l'operazione non può andare a buon fine.
- **Lingua** Impostazione della lingua (Italiano per default)
- **Visualizza finestra Karaoke Default** Permette la visualizzazione della finestra del Testo
- **Visualizza finestra Mixer Default (F3)** Apre e chiude la finestra del MIXER
- **Visualizza Finestra MIXING Default** Apre e chiude il "**MIXING CONTROL**", comodo ed innovativo sistema di passaggio da un brano ad un altro (vedi sezione dedicata)
- **Apri/Chiudi finestra Mixer (F5)** Ingrandisce o minimizza il MIXER
- **Attiva finestra Karaoke/TV** Opzione che permette di avere uno schermo Testo aggiuntivo per poterlo inviare ad un monitor esterno (aggiuntivo) o ad un proiettore. Per sapere come ottenere un'estensione del DESKTOP fare riferimento al manuale di istruzioni del vostro PC o della vostra scheda video.
- **Apri/Chiudi finestra MIXING (F2)** Ingrandisce o minimizza la finestra di utilità MIXING

#### f. CREA/MODIFICA FILE KARAOKE

- E' il menù dedicato alla sincronizzazione, si rimanda al capitolo apposito per gli eventuali chiarimenti.
- **PER MODIFICARE O CREARE UN FILE KARAOKE (SINCRONIZZAZIONE) E' NECESSARIO CHE IL LIVELLO DI RICARICA (GRATUITA) NON SIA A "ZERO", O CHE IL PROGRAMMA SIA STATO SBLOCCATO TRAMITE IL CODICE A PAGAMENTO.**

#### g. AIUTO

- Apre un piccolo menù di aiuto per l'Utente.

---

## 6. II MIXING



Quante volte vi è capitato di voler interrompere un brano (magari troppo lungo, o perché semplicemente non volete più cantarlo) per passare immediatamente a quello successivo?

Con l'innovazione della finestra Mixing (disponibile già sulla versione 29) questo diventa facile e divertente.

La finestra Mixing infatti oltre ad essere attivabile e disattivabile a piacimento dell'Utente vedi capitolo Menu/Opzioni) permette una serie di possibilità di passare da un brano all'altro.

**Nella versione con ricarica a "0" sono attive solo le prime due possibilità (Stop/Start e Cross Fade)**  
Per attivare tutte le possibilità e' necessario ricaricare il programma (gratuitamente su [www.karaoke5.com/forum](http://www.karaoke5.com/forum)) o acquistarne il codice di sblocco.

Utilizzare il MIXING control e' facile ed intuitivo: Durante l'esecuzione di un brano e' infatti sufficiente premere il tasto F12, si aprira' quindi la finestra di controllo con 6 possibili opzioni.

Per determinare l'utilizzo di un'opzione e' sufficiente premere il tasto numerico corrispondente:

- **1 Stop/Start** Arresta l'esecuzione di un brano e passa immediatamente a quello successivo.
- **2 Cross Fade** "chiude" il brano precedente sfumandolo mentre "apre" quello successivo aumentandone progressivamente il volume. Il tempo di questa operazione e' modificabile dall'Utente selezionando il menù Utility/Setup porte MIDI
- **3 Manual Cross Fade** Selezionando questa possibilita' si apre, all'interno della finestra MIXING, un piccolo cursore accanto all'opzione 3, utilizzando il MOUSE trascinare il cursore verso sinistra per ottenere il Cross Fade manuale, al termine dell'operazione cliccare con il tasto sinistro su "Stop In", oppure premere il tasto **INVIO** per arrestare il brano che ormai non e' piu' udibile.
- **4 Fade Out/Start** In questa scelta e' possibile far terminare un brano con il "Fade Out" premendo il tasto 4 dopo la pressione di F12, si accendera' la scritta "Start" in campo verde, questo vuol dire che in qualsiasi momento, **premendo nuovamente il tasto 4**, o il tasto **INVIO**, il brano successivo partirà immediatamente.
- **5 Fade Out/Fade In** Con questa Opzione la canzone precedente termina sfumando e quella successiva inizia sfumando al termine di quella precedente.
- **6 Fade In/Fade Out** Con questa Opzione l'Utente determina manualmente i tempi di Fade In e Fade Out. Con la prima pressione del tasto 6 dopo F12 infatti, parte il brano successivo sfumando verso il volume massimo, mentre una successiva pressione del tasto 6 determinera' la fine del brano precedente sfumando in "Fade Out".

La tonalita' selezionata con il tasto F6 del brano successivo, di norma viene rispettata (nel passaggio quindi da un brano all'altro, se quest'ultimo prevede una diminuzione della trasposizione di 2 semitoni (in positivo o in negativo) questa dovrebbe avvenire in maniera regolare.

E' tuttavia possibile che alcuni brani non rispettino questa regola, ed e' quindi opportuno agire manualmente all'avvio del nuovo brano.



## 7. La Sincronizzazione

Un'altra funzione molto importante di Karaoke5 e' quella di poter aggiungere un testo, modificarlo o correggerlo, in maniera abbastanza semplice e che non richiede particolari conoscenze "tecniche".

Si puo' tranquillamente affermare che Karaoke5 e' l'unico player freeware che permette questa opportunità.

**La SINCRONIZZAZIONE puo' avvenire solo con il programma che abbia un numero di ricariche superiore a "0", per ricaricare il programma si puo' accedere alla ricarica (gratuitamente su [www.karaoke5.com/forum](http://www.karaoke5.com/forum)) o acquistando il codice di sblocco.**

Sincronizzare con Karaoke5 puo' diventare un'esperienza divertente ed affascinante, inoltre potrete divertirvi a creare delle simpatiche parodie semplicemente modificando il testo delle vostre canzoni preferite.



E' importante precisare che il sistema di sincronizzazione di Karaoke5 prevede l'utilizzo di un'interfaccia Utente di tipo visivo, infatti l'Utente puo' accorgersi dello stato della sincronizzazione mediante una "SILLABA NERA", cioe' di una parola o parte di essa, che viene evidenziata su fondo scuro.

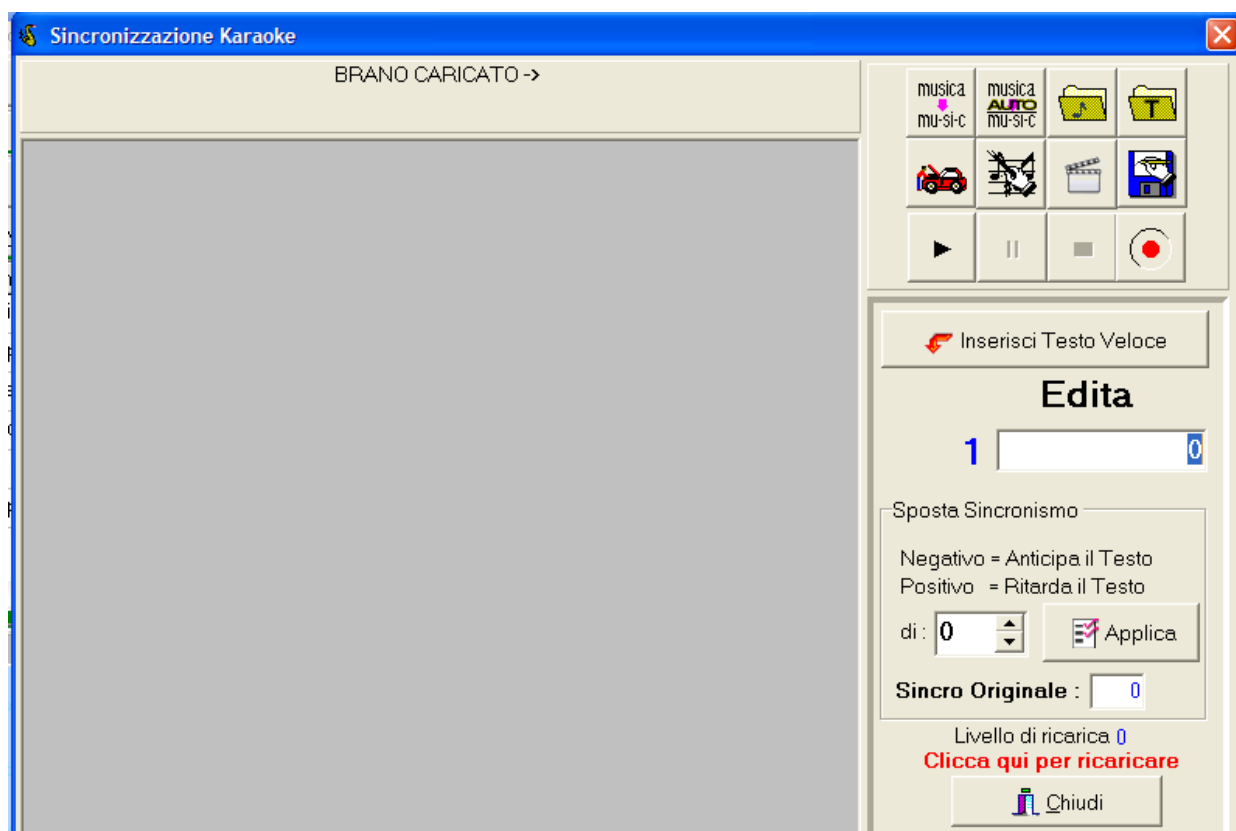
Quella parola o parte di essa **rappresenta** la parola o parte di essa che **dev'essere ancora sincronizzata**. Questo forse potra' sembrare poco intuitivo, ma abituandosi rende meglio l'idea di "dove ci si trovi" durante il processo di sincronizzazione.

La buona riuscita delle sincronizzazioni dipende spesso dall'attenzione che si da a questa "sillaba".



**In questa versione e' possibile scegliere il FORMATO in cui salvare i vostri files Mp3, in maniera da poter essere letti anche da altri devices (come Midjay Ketron, ecc.)**

Nel dettaglio possiamo individuare, nella finestra di sincronizzazione, 12 pulsanti di cui andiamo ora a vedere la funzione: (Da Sinistra verso destra e dall'alto verso il basso)



## Prima riga

### Tasto 1 – Sillabazione

Serve a dividere le parole di un testo secondo una sillabazione che permetta di rendere più fluida la sincronizzazione del vostro brano. Infatti è molto più gradevole leggere una parola che rispetta (nel cantato) anche i tempi e le pause previste.

### Tasto 2 – Sillabazione automatica

Può essere comoda in fase di sincronizzazione di un brano in formato MIDI. Infatti questa funzione permette di utilizzare come traccia "guida" una delle tracce MIDI (tipicamente quella della melodia, la 4) che dovrebbe avere la stessa "cadenza" del cantato. Purtroppo però l'esperienza insegna che spesso non è facile trovare files MIDI che abbiano la traccia 4 perfettamente federe alla sillabazione del testo. Il consiglio è quello di tralasciare questa funzione ed utilizzare la sincronizzazione manuale.

### Tasto 3 – Apri File

Con questo tasto si può aprire il file da modificare selezionandolo da un percorso.

### Tasto 4 – Apri File Testo

Se il vostro brano è sprovvisto di testo e ne avete invece uno (in formato Blocco Note), lo potete selezionare con questo pulsante, e una volta aperto esso si disporrà automaticamente (non sillabato), nella finestra di sincronizzazione.

## Seconda riga

### Tasto 5 – Dettagli sincro

Per gli addetti ai lavori è confidenzialmente chiamato (debug, o "spulcia"), serve a vedere nel dettaglio la vostra sincronizzazione. Durante una sincronizzazione manuale può capitare di commettere qualche piccolo errore, abbandonare tutto e ricominciare? No! Con questa opzione potete rimediare ai piccoli difetti per ottenere un brano sincronizzato perfettamente.

Si noti che nei files midi i numeri a destra delle righe indicano le battute, mentre nei files Mp3, il numero di riferimento della sincronizzazione indica i millesimi di secondo trascorsi dall'inizio del brano, anche se in questo ci fosse (come capita) qualche secondo di silenzio.

Per fare un esempio 3000 vorrà dire 3 secondi, 18000=18 secondi, 86000=86 secondi=1 minuto e 26 secondi e così via.

Per i files sincronizzati e salvati come "**MP3 Karaoke5**" l'espressione del tempo in millisecondi vale anche per le frazioni di secondo (es. 16340 = 16 secondi e 340 millesimi) mentre per i files sincronizzati e salvati come "**Lyrics3**" l'indicazione dei tempi sarà sempre in millisecondi, ma il tempo verrà comunque visualizzato come secondi interi (1000, 4000, 12000).

### Tasto 6 – Finestra accordi

Serve per inserire gli accordi (tipicamente per alcuni formati di files MIDI) che appariranno in alto a sinistra nella finestra del testo. Si noti che la rappresentazione degli accordi segue il sistema anglosassone (A=la, B=si, C=do, ecc.).

Il tasto "Inserisci tempo" permette di azzerare il contatore e di inserire un nuovo tempo per la visualizzazione.

L'inserimento o il mancato inserimento degli accordi non va a modificare la sincronizzazione del testo.

L'inserimento degli accordi può essere eseguito anche nei files in formato Mp3.

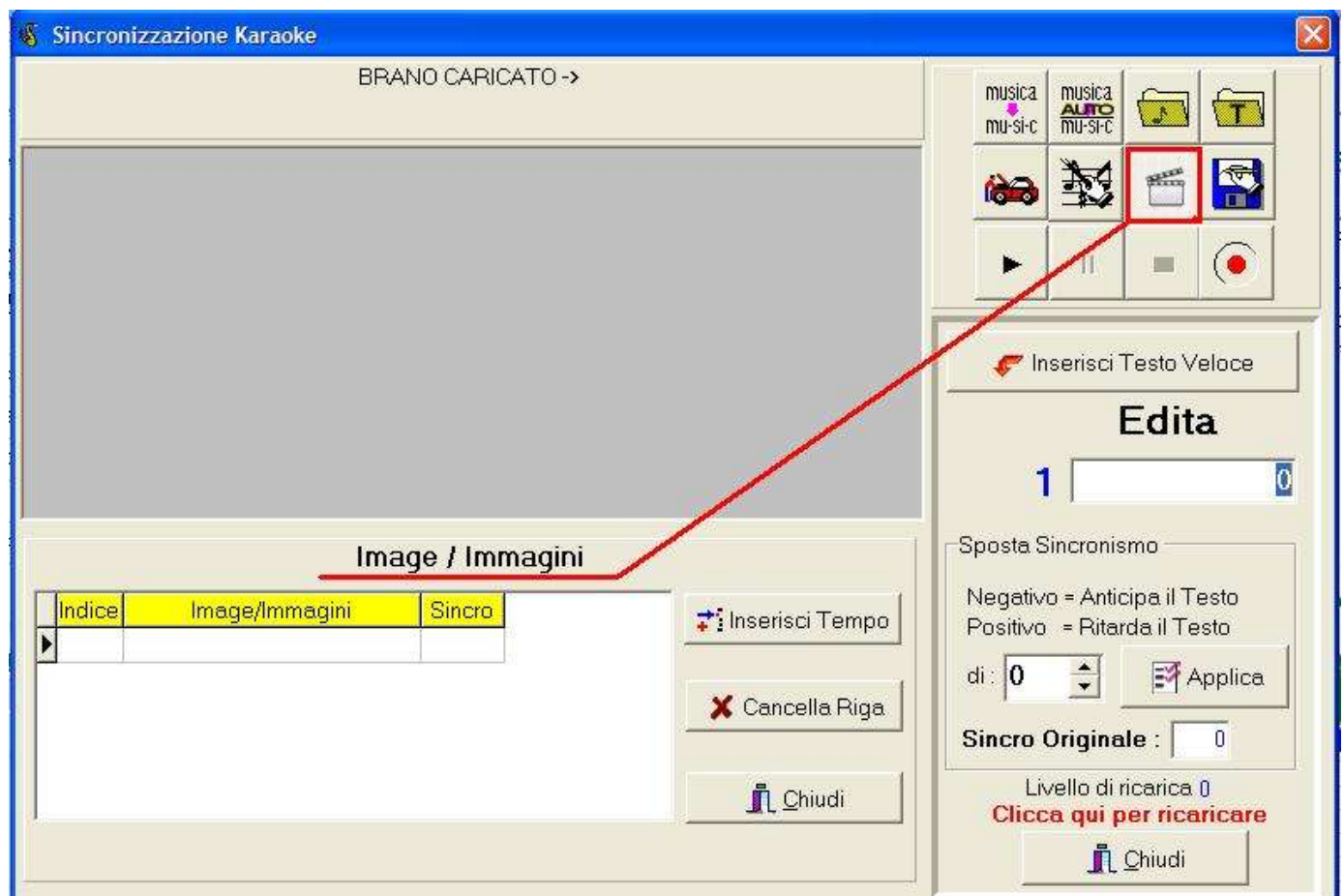
Il tasto "Ricalcola Chord" permette al programma di ricalcolare gli accordi.



#### Tasto 7 – Inserisci Immagine (solo files Mp3)

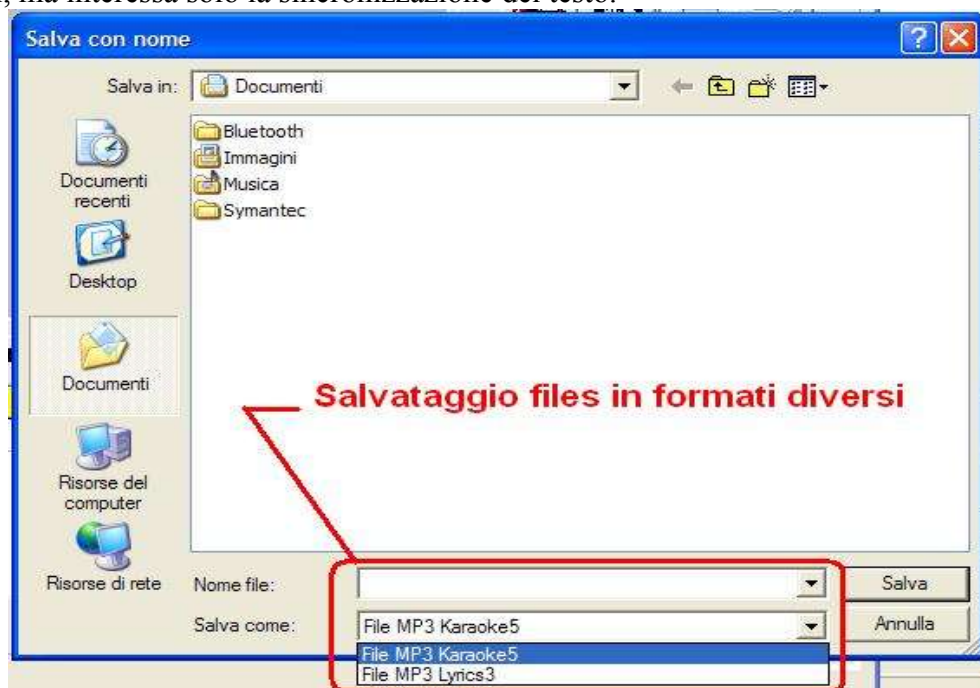
Permette di inserire immagini per creare uno sfondo dinamico per il vostro brano Mp3 Karaoke. Nell'inserire le immagini basta aggiungere tante righe quante sono le immagini che si vogliono inserire, e successivamente andare a cliccare nella colonna centrale per avere la possibilità di scegliere il path (percorso) della vostra immagine (che non dovrà essere necessariamente nella directory "radice" dei vostri files Midi e Mp3), tramite l'ormai familiare icona del pulsante sfoglia (un piccolo riquadro girglio con "... nel mezzo). dopo aver selezionato l'immagine da inserire basterà andare nella casella a destra, e cliccarci sopra per poter inserire il tempo (espresso in millesimi di secondo) in cui volete che l'immagine appaia come sfondo.

Anche in questo caso la visualizzazione del tempo per i files salvati in formato **Mp3 Karaoke5** sarà in millisecondi (comprensivi delle eventuali frazioni di secondo), mentre per i files salvati in formato **Lyrics3** la visualizzazione avverrà in millesimi di secondo ma con scarti minimi di 1000 msec.



#### Tasto 8 – Salva con nome

Salva il file. In questo caso e' possibile scegliere (per il formato Mp3) se salvare il file in formato "Mp3 Karaoke5" o in formato "Lyrics3" che puo' essere letto anche da altri players (Midjay Ketron, ecc.). Il salvataggio del file nel formato Lyrics3, non dovrebbe inficiare la possibilita' di ascoltare il vostro file Mp3 in altri lettori, ma interessa solo la sincronizzazione del testo.



E' ovvio che, per chi utilizza prevalentemente il software di Karaoke5, e' conveniente salvare i files in questo formato (anche se il programma legge comunque anche il formato Lyrics3), perche' e' il formato "dedicato" e il testo scorrera' in maniera piu' fluida e con piu' precisione rispetto alle vostre sincronizzazioni.

### Terza riga

#### Tasto 9 – Play

Permette di vedere lo scorrimento del testo nel brano per controllarne l'esattezza.

#### Tasto 10 – Pausa

Durante l'esecuzione con il tasto Play permette di fermare temporaneamente la visualizzazione e lo scorrimento. Premendolo nuovamente il brano riparte dalla posizione che aveva in precedenza. La pressione del tasto PAUSA durante la registrazione ferma la registrazione.

Per riprendere la sincronizzazione dopo la pressione del tasto PAUSA procedere nel seguente modo:

Premere il tasto **PLAY** (appare la dicitura **Play/Edita**) e subito dopo premere la **BARRA SPAZIATRICE** (in questo modo si mette il modo sincronizzazione in PAUSA).

Posizionare il cursore all'inizio del brano (con le frecce direzionali) e premere il tasto **INVIO** (appare la dicitura **PUNCH IN**).

Scorrendo con la freccia giu' fino alla riga dalla quale si vuole riprendere la sincronizzazione e' possibile sentire il brano che "avanza" fino al punto desiderato. In questo modo si puo' sincronizzare dal punto in cui si era interrotta la sincronizzazione.

Una successiva pressione della **BARRA SPAZIATRICE** mettera' nuovamente in pausa il modo SINCRO, per ripristinare ripremere la BARRA SPAZIATRICE. In ogni pausa il brano ripartira' dall'inizio (senza pero' toccare la sincronizzazione) e tocchera' all'utente spostarsi di riga in riga con le frecce giu'/su fino a raggiungere la posizione desiderata.

#### Tasto 11 – Stop

Ferma la riproduzione o la registrazione del brano

## Tasto 12 – Registrazione

Premendo questo tasto parte l'esecuzione del brano, mentre l'Utente dovrà curare la sincronizzazione premendo a tempo adeguato il tasto "INVIO" battuta per battuta (se il testo è sillabato) oppure ad ogni parola (se il testo non è sillabato).

La pressione del tasto Pausa interrompe la sincronizzazione.

**Tasto "Inserisci Testo Veloce"** Permette di inserire una parola o una frase, direttamente nella posizione del cursore. Si apre una finestra di dialogo in cui è possibile inserire un testo e sillabarlo (con il tasto centrale della finestra di dialogo) prima di inserirlo nel punto in cui si trova il cursore.

**Finestra EDITA** Indica i punti di sincronizzazione, numericamente, con la stessa regola definita prima per i files MIDI o Mp3

**Sposta Sincronismo** Vi siete accorti che il vostro intero testo è leggermente in ritardo o troppo in anticipo? Niente paura! Applicando un valore nella finestra "Sposta Sincronismo" potrete correggere questo piccolo difetto. Inserendo un numero preceduto da un segno "-" (meno) davanti (Posizione negativa) il testo cambierà colore prima se in precedenza era in ritardo rispetto al brano. Se invece inserirete un numero positivo il vostro testo cambierà colore più tardi.

L'indicatore della sincro originale vi informerà sui cambiamenti effettuati.

Premere il tasto APPLICA per rendere effettivi i cambiamenti.

**CANALI MIDI** Potete cambiare anche i volumi dei canali MIDI o invertirne le posizioni, o eliminarli del tutto. Inserendo il numero "-1" al posto del numero del Canale, questo viene eliminato. L'indicatore a scorrimento permette di variare il volume della traccia, mentre cliccando con il tasto destro del mouse potete assegnare un nuovo strumento al posto di quello precedente.

Una notazione: l'esperienza insegna che, nonostante il programma abbia questa possibilità, non sempre è risultato conveniente modificare un file MIDI attraverso il player di Karaoke5. Esistono una serie di programmi dedicati alla gestione MIDI che possono effettuare queste operazioni in maniera molto più intuitiva e sicura. È ovvio che l'Utente è comunque libero di sperimentare qualsiasi soluzione desideri, ma la "regola aurea" è sempre quella di farlo su una **COPIA DEL FILE**.

**La finestra TEMPO** L'indicazione in percentuale sulla destra indica appunto la velocità del brano, modificabile a cura dell'Utente.

**La finestra Transpose** Sconsigliabile l'uso, di solito i files MIDI o Mp3 vengono prodotti in tonalità originale, e per eseguirli con la tonalità desiderata è sufficiente modificare il transpose durante l'esecuzione oppure selezionando la tonalità desiderata mediante il tasto MODIFICA RECORD (F6). La finestra transpose è attiva solo sui brani in formato MIDI / KAR.



## FAQ (Frequently Asked Questions)



### **Posso utilizzare il programma senza ricarica?**

Si.- Il programma di visualizzazione **MIDI, KAR, Mp3, Mp3+CDG e CD+G** e' comunque accessibile, ma mancheranno alcune funzioni studiate per l'utilizzo professionale. La ricarica e' comunque disponibile sul sito [www.karaoke5.com/forum](http://www.karaoke5.com/forum) dietro registrazione gratuita e un minimo di partecipazione al forum di discussione.



### **Posso passare ad una versione precedente di Karaoke5?**

E' (in teoria) possibile, ma le "ricariche" disponibili sul sito [www.karaoke5.com/forum](http://www.karaoke5.com/forum) sono valide solo per la versione che in quel momento e' ON-LINE sulla Home Page [www.karaoke5.com/it/welcome.htm](http://www.karaoke5.com/it/welcome.htm).



### **Esiste un modo rapido per variare tonalita' e tempo del brano?**

Si. - Utilizzando le combinazioni di tasti CTRL+ [freccie direzionali] si puo' variare in maniera rapida e senza l'utilizzo del mouse sia il tempo che la trasposizione del brano.



### **Quanto costa il programma?**

Il programma, nella sua versione appena scaricata, e' completamente gratuito. Se si vuole pero' utilizzarlo in maniera professionale si deve accedere ad un codice di "ricarica" che e' disponibile gratuitamente sul sito [www.karaoke5.com/forum](http://www.karaoke5.com/forum) oppure contattando il programmatore secondo le modalita' che appaiono nel menu' **FILE/Ricarica o pagamento programma**, (i costi della connessione sono quelli previsti dal vostro piano tariffario per il collegamento ad Internet) oppure chiamando al tel .cel. 338-3917278.



### **Non riesco a sincronizzare nessun brano... :-(**

A che punto e' il livello di ricarica?



### **Come faccio a usare il doppio schermo?**

Con la ricarica attiva, basta aprire il menu Utility/apri finestra karaoke TV, apparira' una nuova schermata di visualizzazione testo che puo' essere spostata e dimensionata a piacere in una estensione del desktop, o in uno schermo TV.



### **Non sento nessun suono MIDI mentre gli Mp3 funzionano benissimo, cosa puo' essere?**

In questo caso puo' essere utile controllare quale sia il "device" di uscita dei suoni MIDI. Basta andare in Pannello di controllo/suoni e periferiche audio/audio e controllare che nella sezione "Riproduzione musica MIDI" sia selezionata la scheda che vi permette di udire tali formati.



## Nota dell'autore

Questo ovviamente e' un "Manuale" che nasce dall'esigenza di dare all'Utente una prima infarinatura del programma, e per fugare quei dubbi che potrebbero naturalmente nascere durante l'utilizzo (piu' o meno intenso) del programma.

L'esperienza del programmatore e del "Main Tester", che giornalmente utilizza il programma "sul campo" spesso per diverse ore di seguito, hanno permesso all'autore di acquisire un minimo di esperienza per poter fornire, a chi avra' la pazienza di leggerle, queste piccole ma spero preziose indicazioni.

Laddove ci dovessero essere incongruenze o difetti nella spiegazione delle procedure, l'Utente che dovesse rilevarli e' pregato di farli presenti, affinche' l'opera possa essere migliorata nell'interesse di tutta la comunita' di Karaoke5.

Grazie per l'attenzione e... BUON DIVERTIMENTO!

Alkmenes – Moderatore di Karaoke5

Karaoke5 – Amministratore e Programmatore di K5

Per informazioni, proposte e suggerimenti

[alkmenes@karaoke5.com](mailto:alkmenes@karaoke5.com)

o

[info@karaoke5.com](mailto:info@karaoke5.com)